

# İSTANBUL'UN TARİHSEL YAPILARINDA DEPREM İZLERİ

Selçuk SİPAHIOĞLU<sup>1</sup>

## ÖZET

Köprü, baraj, nükleer enerji santrali gibi büyük mühendislik yapılarının dizaynından önce ve şehircilik çalışmaları esnasında, ilgili yörelerin Tarihsel Dönem (1900 yılı öncesi) Deprem Etkinliği'nin bilinmesine büyük ihtiyaç duyulmaktadır. Bunun için başvurulacak kaynak; "Tarihsel Deprem Katalogları"dır.

Yayınlanan en son Tarihsel Deprem Kataloğu'na göre İstanbul, geçmişte pekçok kez, yıkıcı depremlere sahne olmuştur. Ancak, sözü edilen katalogda yer alan depremlerin çoğunun, İstanbul orijinli olmadığı halde, İstanbul'a mal edilmiş depremler olabileceği, dolayısıyla, kentin deprem riskinin sanıldığı kadar yüksek olmadığı da ileri sürülmüştür. Böyle bir yargıya sebep, belki de, 1894 yılından bu yana İstanbul'un herhangi bir tahripkar depremlerle karşılaşmamış olmasıdır. Oysa, kataloglardaki bilgiler, yaklaşık 2500 yıllık geçmişte içinde İstanbul'un, şiddetleri VIII ve daha büyük en az 50 depreme sahne olduğunu göstermektedir. Eğer katalog verileri doğru ise; bugüne kadar korunabilmiş tarihsel yapılarda birtakım deprem izlerinin bulunması gerekir.

İstanbul'un tarihsel yapılarında, bunların geçmişteki depremlerden ne ölçüde etkilendiklerini ortaya koyan, böylece de, İstanbul'un taşıdığı deprem riskini belirlemeye yardımcı olabilecek tatminkar ipuçları bulunmuş ve bunların sonuçları, bu bildiride toplanmıştır. Elde edilen sonuçlara göre denilebilir ki; geçmişte karşılaşılan ve İstanbul'un pekçok kez yıkılmasına neden olan sismik rejim, gelecekte de, benzer nitelikte devam edecektir.

## GİRİŞ

Geçmişte birçok kez depremlerden büyük zararlar gördüğü, yazılı tarihsel kaynaklardan öğrenilen İstanbul'un bu özelliğini, günümüze kadar korunabilmiş tarihsel yapılardan, bugün dahi anlamak mümkündür. Bu yolla elde edilen yeni bilgiler; geçmişin deprem etkinliğini, yine geçmişten intikal eden bilgilerle değerlendirme yerine, tarihsel yapılardaki bazı özellikleri bugünün mantığı ile çözümleyerek sahip olunan bilgiler olması bakımından daha güvenilir ve inandırıcıdır.

---

<sup>1</sup> Uzman Dr., İstanbul Üniversitesi Mühendislik Fakültesi Jeofizik Mühendisliği Bölümü, Avcılar, İstanbul

İstanbul'un tarihsel yapılarının, depremlerden ne şekilde etkilendiklerini öğrenmek için yapılan bu çalışma; söz konusu yapıların, ömürleri içinde bir veya daha fazla depreme maruz kaldıklarını ve dolaylı da olsa, bunların birtakım "deprem izleri" taşıdıklarını göstermiştir. Sevindiricidir ki; hergün önelerinden bir yaşam telaşı içinde geçtiğimiz İstanbul'un tarihsel yapıları ikibinbeşyüz yıllık bir tarihi geçmişin hemen hemen her dönemini temsil edebilen, son derecede çeşitlilik gösteren, sayıları oldukça çok ve her tür zemin üzerinde inşa edilmiş yapılardır. Bu özelliklerinden dolayı da, bunlardan, geçmişin depremleri ile ilgili olarak çıkarılabilecek sonuçlar, her türlü genelleştirmeye uygun ve geleceğe ışık tutabilecek birer veri niteliğinde gözükmektedir. Örneğin; bir tarihi yapının herhangi bir deprem ile ilgili bir iz (emare) taşıması halinde, o tarihsel yapıyı etkilemiş olan depremin büyüklüğü hakkında daha objektif bilgiler türetilmektedir. Çünkü bu tür yapıların zemin, plan, malzeme, işçilik, üslub gibi özellikleri günümüzde zaten ayrıntılı olarak bilinmektedir. Bir tarihsel depremin, benzer yapılarda tesbit edilecek etkime derecesiyle, o depremin Eşşiddet (İzoseist) Haritası'nın yaklaşıklıkla çizilmesi ve bu tür haritaların yardımıyla da, mikro bölgelemeye benzer başka tür bir haritanın yapılması dahi mümkündür.

İstanbul'un tarihsel yapılarında "Deprem izi" olarak gözlenebilecek emarelerden biri Kitabeler'dir. Bunlar, ya surlardaki gibi, herhangi bir deprem tahribatının onarımının anısına yazılıp adı geçen yapılara konulan "Onarım Kitabeleri"dir. Ya da, dini yapılardaki "İnşa Kitabeleri" gibi düzenlenip, onarımı yaptırana duyulan şükran duygularını belirten ifadelerle birlikte onarımı hikaye eden ve tarihini sayıyla, yazıyla veya ebced hesabıyla veren bir terkiplerle biten "Tamir Kitabeleri"dir.

Deprem izi olarak değerlendirilebilecek bir başka emare de, bugün çoğunlukla dini yapılarda gözlenebilen değişikliklerdir. Bunlar da; üslub, plan, taşıyıcı ve/veya örtü sistemlerindeki değişiklikler olarak görülmektedirler.

İncelenen tarihsel yapıların, yüzyıllar önce yapılmış minyatür veya gravürleri ve çekilmiş eski fotoğraflarının, bunların bugünkü durumlarıyla karşılaştırılmasından ortaya çıkabilecek farklı görünümle de birer deprem izi olarak ifade edilebilir.

İstanbul'un tarihsel yapılarındaki deprem izleri, bundan sonraki bölümde örneklendirilecektir. Ancak, söz konusu izler, yukarıdaki üç paragrafta özetlenenlerle sınırlı olmadığı gibi, verilecek örnekleri daha da çoğaltmak mümkündür.

Daha önce de çeşitliliklerine değinildiği gibi, tarihsel yapılar, en dar anlamlarıyla, Tablo 1'de gösterildiği şekilde gruplandırılabilir. Zaman ve hacimce sınırlı olan bu takdim, sadece surlar, Yedikule Hisarı ve birkaç camide gözlenebilen deprem izlerini kapsamaktadır.

Tablo 1. Tarihsel yapıların sınıflandırması

1. DİNİ YAPILAR	1.1.Camiler 1.2.Mescitler 1.3.Kiliseler 1.4.Dervişhaneler 1.5.Mevlevihaneler 1.6.Tekke ve Zaviyeler
2. ASKERİ YAPILAR	2.1.Surlar 2.2.Kaleler 2.3.Kışlalar 2.4.Tersaneler
3. SOSYAL VE KÜLTÜREL YAPILAR	3.1.Medreseler 3.2.Mektepler 3.3.Darülkuran'lar 3.4.Darülhadis'ler 3.5.Darüşşifa'lar 3.6.Aşevleri
4. SU İLE İLGİLİ YAPILAR	4.1.Hamamlar 4.2.Çeşmeler 4.3.Sebiller 4.4.Sarnıçlar 4.5.Barajlar, Su Yolları, Su Kemerleri, Köprüler
5. İKAMET YAPILARI	5.1.Saraylar 5.2.Köşkler 5.3.Yalılar
6. KONAKLAMA YAPILARI VE TİCARİ MERKEZLER	6.1.Kervansaraylar 6.2.Hanlar 6.3.Bekar Odaları 6.4.Çarşılar
7. MEZARLAR VE TÜRBELER	
8. DİĞER YAPILAR	8.1.Heykeller 8.2.Sütunlar

İstanbul'da geçmişten günümüze miras kalmış yapılar çok çeşitlilik gösterir. Bu nedenle söz konusu yapılar genelde, yukarıda verildiği gibi sınıflandırılabilir. Bunların bir kısmı Bizans Dönemi'nde yapıldığı halde bugüne kadar korunabilmiştir. Büyük bir kısmı da Osmanlı Dönemi'nin yapılarıdır. Bunların hemen hepsi, yüzlerce yıllık

ömürleri içinde, birden çok deprem yaşamış; hasara uğramış veya tahrib olmuş ve onarım görmüş veya yeniden yapılmıştır. Yapılan onarım veya yenilemelerle ilgili olarak da, aynı tür yapılarda, benzer deprem emareleri bulunmakta, bunların incelenmesiyle de, tarihsel depremler hakkında çok yararlı bilgiler elde edilebilmektedir.

## DEPREM İZLERİYLE İLGİLİ ÖRNEKLEMELER

### İSTANBUL SURLARINDAKİ İZLER

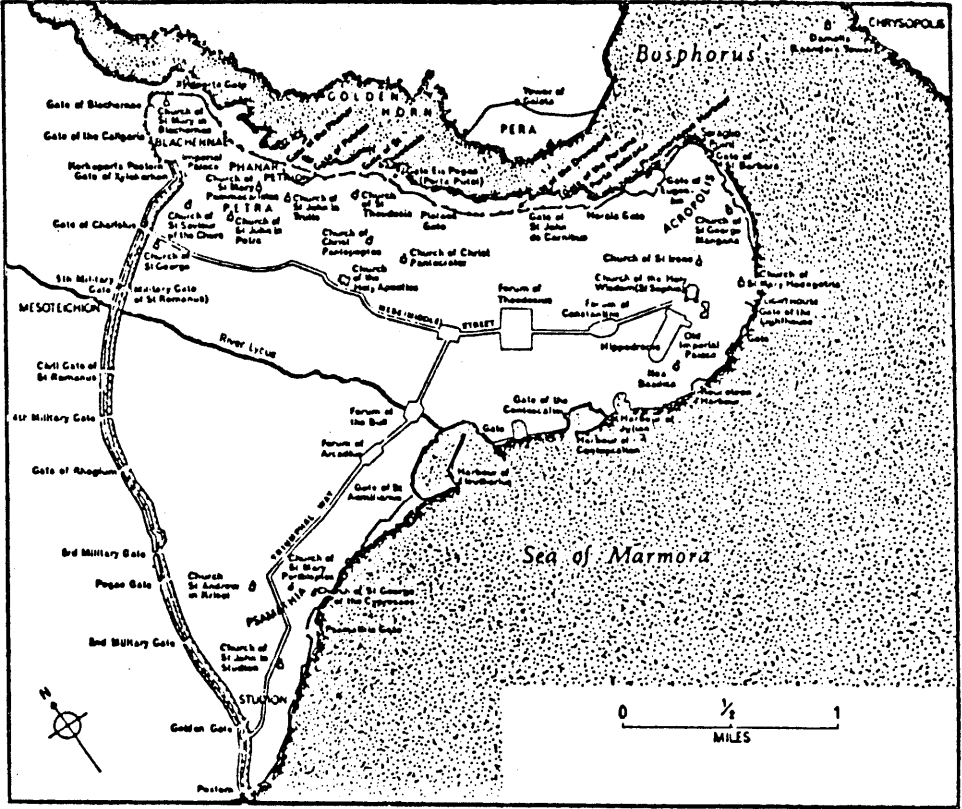
İstanbul'un en eski askeri yapılarından olan surlar, tarihi yarımada'yı çevrelemektedirler (Şekil 1). Yarımada'nın kıyılarına paralel olarak uzananlara "Deniz Surları", Marmara Denizi'nden Haliç'e kadar, karada yerleşik olanlara da "Kara Surları" adı verilmektedir. Tarihi bilgiler, Deniz ve Kara Surları'nın, bugünkü güzergahlarına M.S. 413 yılında kavuştuğunu gösteriyor. Toplam uzunlukları 19.5 km'yi bulan surların hepsi, V. yüzyılın başlarında tek sıralı surlar olarak uzanmaktaydılar. Bunlardan Kara Suları, 8 Aralık 447 tarihinde oluşan bir depremle büyük ölçüde tahrip olduğundan aynı yıl hem onarılmış, hem de şehir dışı tarafına bir sıra daha sur ile bir de hendek yapılarak son yapısal şekline kavuşturulmuştur (Millingen,1899). Kara Surları'nda gerçekleştirilen bu yeni korunma sistemi sayesinde İstanbul, 1453 yılına kadar, yaklaşık bin yıl daha kendini dış etkilere karşı koruyabilmiştir.

### DEPREM KİTABELERİ

Bizans Dönemi depremlerinin Kara Surları'nda yaptığı tahribatların onarımlarıyla ilgili onbir kitabenin, surların muhtelif yerlerine konulduğunu Millingen (1899)'den öğrenmekteyiz. Bu onbir kitabeden on tanesi, adı geçen araştırmacı tarafından bulunup çözümlenmiş ve ilgili oldukları deprem tarihleri de belirtilerek, Londra'da basılan kitabında yer almıştır. Sözü edilen on kitabeden ikisi 447 depremiyle, dördü 740 depremiyle, ikisi 975 depremiyle ve kalan ikisi de 1032 depremiyle ilgilidir. Millingen'in kitabının yayın tarihinden yüz yıl sonra, Kara Surları'nda yaptığım saha incelemesi sırasında, söz konusu on kitabeden üçünün yerinde olmadığı anlaşılmıştır. Kayıp olan bu üç kitabe, 740 depremiyle ilgilidir. Bu depremle ilgili ancak bir kitabe günümüze intikal edebilmiştir.

Bizans Dönemi depremleriyle ilgili kitabelerin, Kara Surları'ndaki lokasyonları ve hangi depremlerle ilgili oldukları, aşağıda verilmektedir.

Kitabe 1 : Kara Surları'nın Marmara Kıyısı Surları ile birleştiği yerde, "Mermer Kule" üzerinde, 975 depremiyle ilgili ve Grekçe.



Şekil 1.Tarihi Yarımada'yı çevreleyen surlar (Runciman, 1969)

- Kitabe 2 : Mermer Kule'den kuzeye doğru 4.kulede, 1032 depremiyle ilgili ve Grekçe.
- Kitabe 3 : Altın Kapı'nın güneyindeki 2.kulede, 740 depremiyle ilgili ve Grekçe.
- Kitabe 4 : Belgrad Kapı'nın güneyindeki 4.kulede, 740 depremi ile ilgili, kayıp, Grekçe.
- Kitabe 5 : Belgrad Kapı kuzeyindeki 2.kulede, 740 depremi ile ilgili, kayıp, Grekçe.
- Kitabe 6 : Silivrikapı'nın kuzeyindeki kulede, 975 depremi ile ilgili, Grekçe.

Kitabe 7 : Silivrikapı'nın kuzeyindeki 2.kulede, 740 depremi ile ilgili, Grekçe.

Kitabe 8 : Mevlanakapı girişi üzerinde, 447 depremi ile ilgili, Grekçe.

Kitabe 9 : Mevlanakapı girişi sol köşede, 447 depremi ile ilgili, Latince.

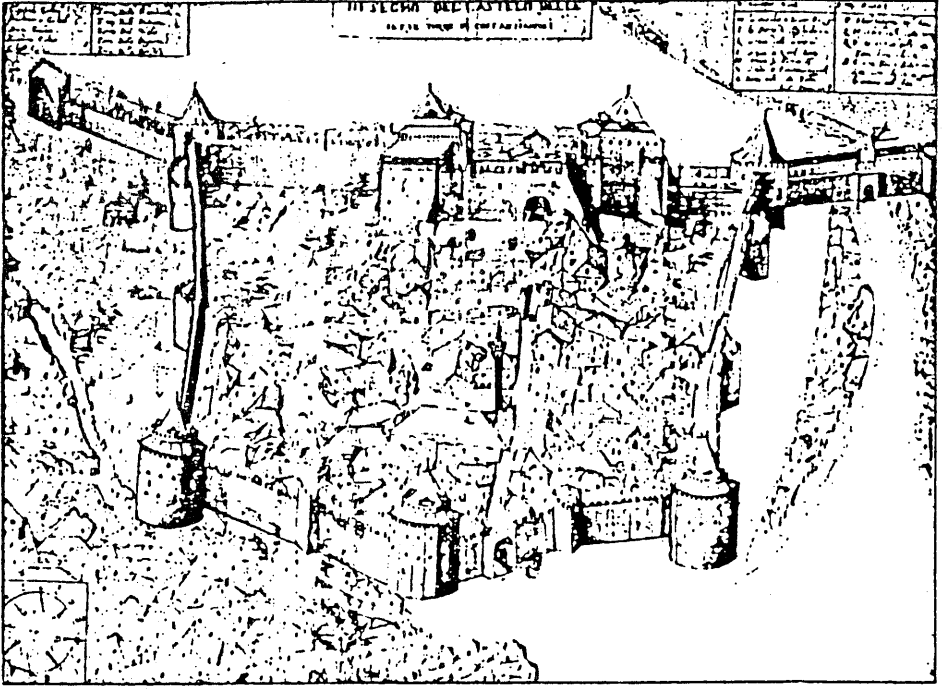
Kitabe 10: Ayvansaray'da Manuel Komnenus Surları'nın Haliç Kıyı Surları ile birleştikleri lokasyonda, 1032 depremiyle ilgili, Grekçe.

İstanbul Surları'nda, Osmanlı Dönemi depremleri de tahribat yapmış, bunların onarımları anısına da surların muhtelif yerlerine kitabeler konulmuştur. Bunlardan bir tanesi Edirnekapı girişi üzerinde olup 1509 depremi onarımları anısına buraya konulmuştur (Tunay, 1987). 1509 depremi ile ilgili bir başka kitabenin Silivrikapı girişi üzerinde bulunduğu Mehmet Ziya (1326) ve Tunay (1987) tarafından belirtiliyorsa da, bugün, bu kitabenin, boş olan yerinden, kayıp olduğu anlaşılmaktadır.

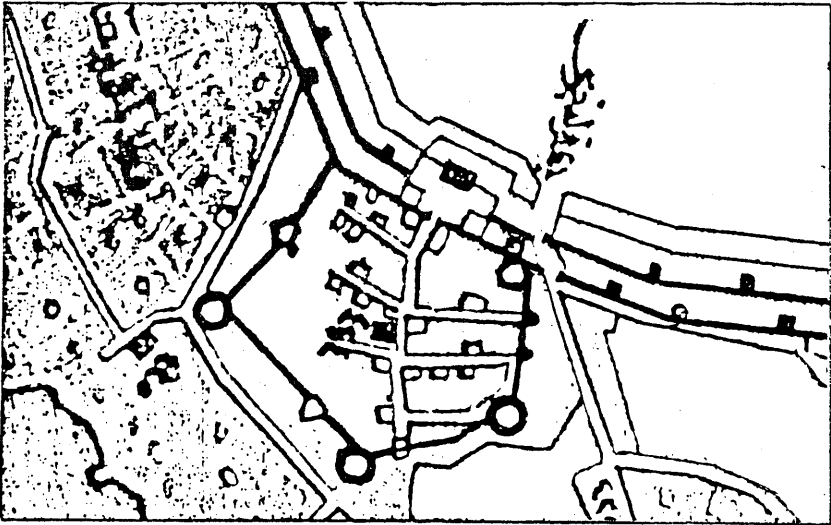
İstanbul Surları'nda Osmanlı Dönemi'nde 1659, 1715 ve 1718 tarihlerinde oluşan üç deprem nedeniyle gelişen tahribatın onarımları ise, III. Ahmet Devri'nde (1703-1730) gerçekleştirilmiştir. Mayıs 1722-Aralık 1724 tarihleri arasında geçen 2 yıldan fazla bir sürede bitirilen onarımların anısına da surların muhtelif yerlerine üç kitabe konulmuştur. Bunlardan biri Ahırkapı, biri Narlıkapı, biri de Yedikule Kapısı girişleri üzerinde yer almaktadırlar.

## YEDİKULE HİSARI'NDAKİ İZLER

Bilindiği gibi, İstanbul Kara Surları'nın en önemli kapılarından biri, "Altın Kapı (Porta Aurea)"dır. Fetih'ten sonra bu kapının arkasına, Fatih Sultan Mehmet tarafından yaptırılan (1457-1458) bir ilave inşaatla burası, "Yedikule Hisarı" adı verilen bir içkale haline getirilmiştir.Yedikule adı; Altın Kapı'nın kuzey ve güneyindeki iki kuleye ilaveten, surların doğusunda yeni inşa edilen üç kule ile birlikte toplam kule sayısının yedi olmasından kaynaklanmaktadır.Yedikule Hisarı gibi gayet muhkem bir yapının dahi, İstanbul'un tarihsel depremlerinden etkilendiği anlaşılmaktadır. Şekil 2'de, adı geçen hisarın XVII.yüzyıla tarihlenmiş bir gravürü verilmektedir. Bu gravürde, Hisar'ın, o zaman külahlı olan yedi kulesinin hepsini görmek mümkündür. Oysa, 1838 yılında basılan "İstanbul Camiler Haritası"nda aynı hisarın sadece altı kulesinin mevcut olduğu görülmektedir(Şekil 3). O halde, Hisar'ın XVII.yüzyıl ile 1838 yılı arasında oluşmuş bir depremden etkilenmiş olması, büyük bir olasılık olarak karşımıza çıkmaktadır. Tarihsel kaynakların incelenmesi ile, Yedikule Hisarı'nın, bugün yerinde bulunmayan kulesinin 1766 depreminde, onarılamayacak şekilde tahrip olduğu yani yıkıldığı, yerine de yenisinin yapılmadığı (Melling, 1819) anlaşılmıştır (Eyice, 1962; Ayverdi, 1974).



Şekil 2. Yedikule Hisari'nin XVII. yüzyıldaki durumu (Eyice, 1962'den alınmıştır).



Şekil 3. Yedikule Hisari'nin 1838 yılında basılmış Camiler Haritası'ndaki durumu (Eyice, 1962'den alınmıştır).

## CAMİLERDEKİ İZLER

İstanbul'un Tarihi Yarımadası üzerinde, Osmanlılar Dönemi'nde inşa edilmiş camilerdeki deprem izlerine bugün de rastlamak mümkündür. Günümüze kadar korunabilmiş camilerde, bunların depremlere maruz kaldıklarını, dolayısıyla tahribata uğradıklarını, bu nedenle de onarım gördüklerini işaret eden emareler; onarım kitabeleri ile, camilerin yapı özelliklerine getirilmiş değişiklikler olarak özetlenebilir. Bunlarla ilgili örneklemler aşağıda verilmektedir.

1766 depreminde büyük ölçüde tahrip olan Fatih Camii'nin, biri Cümle Kapısı (son cemaat mahalli ile harimi birleştiren kapı) üzerinde, diğer ikisi de bu kapının iki yanında bulunan üç parçalı inşa kitabesinin soldaki yedi satırlık parçasında, caminin yapım tarihi ile ilgili bilgiler bulunmaktadır. Bu bilgilere göre; Fatih Camii inşaatına 867 yılı Cemaziyelahir'ında (Şubat 1463'te) başlanmış ve Cami, 875 yılı Receb'inde (Aralık 1470'de) bitirilmiştir. Camiye, güneybatı bahçesinden girişte ise Hattat Bursalı Ali'ye ait "Selamün ala nuh ...." ayetinin yazılı olduğu bir başka kitabenin sol tarafındaki daha küçük yazılardan meydana getirilmiş bir istifte, 1766 depremi nedeni ile yıkılan caminin onarımının bitiş tarihi olan 1185 (Miladi 1771) tarihi bulunmaktadır. Öz (1987) ve Erzi (1987)'de Fatih Camii ile ilgili olarak yer alan bilgiler, tamirin 46 ay 10 gün sürdüğünü göstermektedir. Bu sürenin, onarımın bitiş tarihi olan 1771'den çıkarılması ile, onarımın başlangıcı olan Temmuz 1767 tarihine ulaşılmaktadır ki böylece onarıma, 1766 depremini müteakip başlandığı kanıtlanmaktadır.

Yukarıda değinilen onarımın 1766 depremiyle ilişkili olduğunu gösterecek bir başka kriter de, Cami'nin, 1766'dan önceki plan, örtü ve taşıyıcı sistemleriyle sonrakiler arasında mevcut olan farklılıklardır. Şekil 4, yapının 1470 yılında bitirilen ilk halinin, Şekil 5 ise 1771 yılında tamamlanan onarımdan sonraki durumunu yansıtmaktadır. Bu iki şekilden de, Cami'nin plan, örtü ve taşıyıcı sistemlerindeki değişiklikler açıkça görülmektedir.

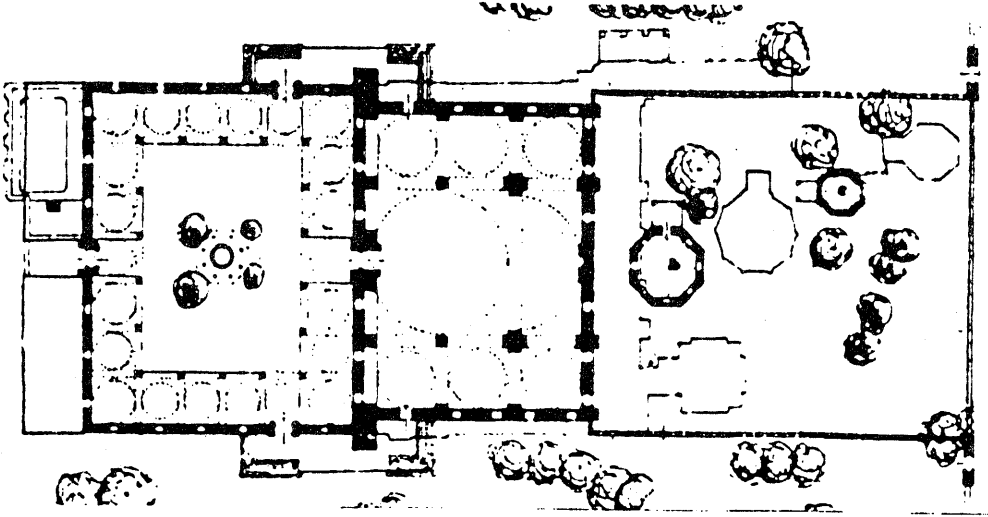
Fatih Camii'nin yeniden yaptırılan Harim kısmı ile eski camiden kalan kısmı arasındaki birleşme derzi, bugün dahi, güneybatı cephede kolayca izlenebilmektedir.

Camilerin, tarihsel depremlerden etkilendiğine delil olabilecek bir başka belirtinin (izin), bunların genel mimarı karakterleriyle uyuşmayan üsluplarda yapı elemanları bulundurmasıdır. Çemberlitaş'daki Atik Ali Paşa Camii, buna en iyi bir örnek olarak verilebilir.

Genelde, Erken Osmanlı Mimarisi karakterini taşıyan Atik Ali Paşa Camii'nin yapım tarihi, inşa kitabesinde de görüldüğü gibi, 902 yani Miladi 1496 yılına rastlamaktadır. Oysa, 13.30 metre çapındaki ana kubbeyi taşıyan herbiri 1.40 x 1.40 metre ebadındaki iki ayağın (bknz. Şekil 6) köşe, kaide ve başlıkları Barok üslubunda yuvarlatılmıştır ki bu üslubun Osmanlı Mimarisine, XVIII. yüzyılın ikinci yarısında girdiği bilinmektedir.



XV. yüzyılda yapılmış bir caminin ayaklarının, mimaride XVIII. yüzyılın ikinci yarısında uygulamaya giren bir üslubda karşımıza çıkması kuşku uyandırmış ve yapılan araştırmayla, orijinalde daire kesitli olan ayakların, bir deprem sonucu tahrib olmasını müteakip son şekline kavuşturulduğu anlaşılmıştır. Böyle bir değişiklik, takdir edileceği gibi, örtü ve taşıyıcı sitemlerindeki ciddi bir hasardan sonra gerçekleştirilebilecek bir husustur.

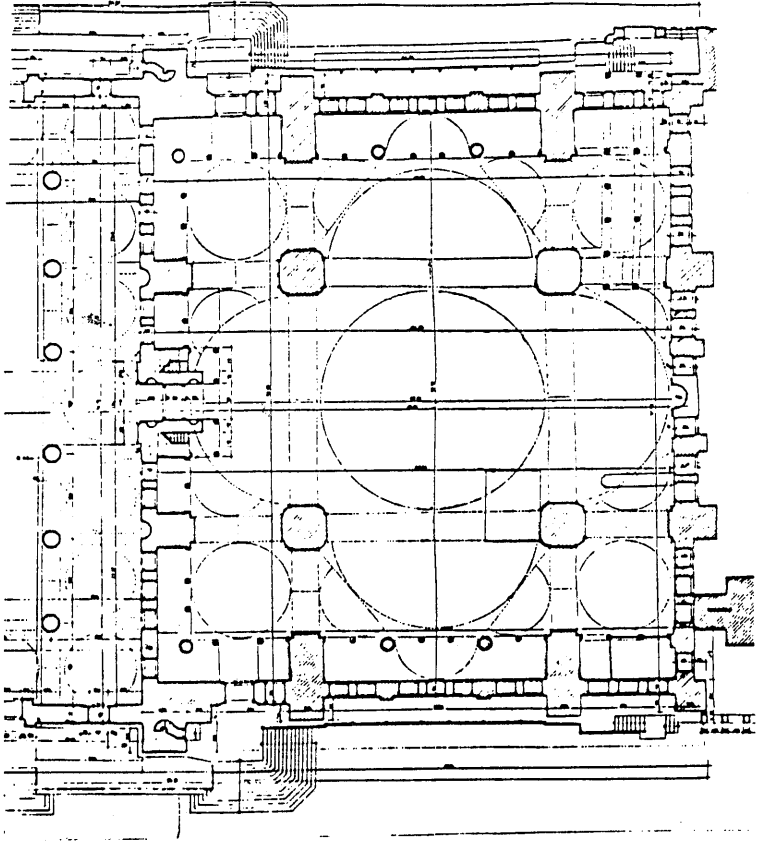


Şekil 4. İnşası 1470 yılında bitirilen Fatih Camii'nin tarihsel bilgilere dayanılarak Ali Saim Bey tarafından çizilmiş Vaziyet Planı (Ayverdi, 1973'den alınmıştır).

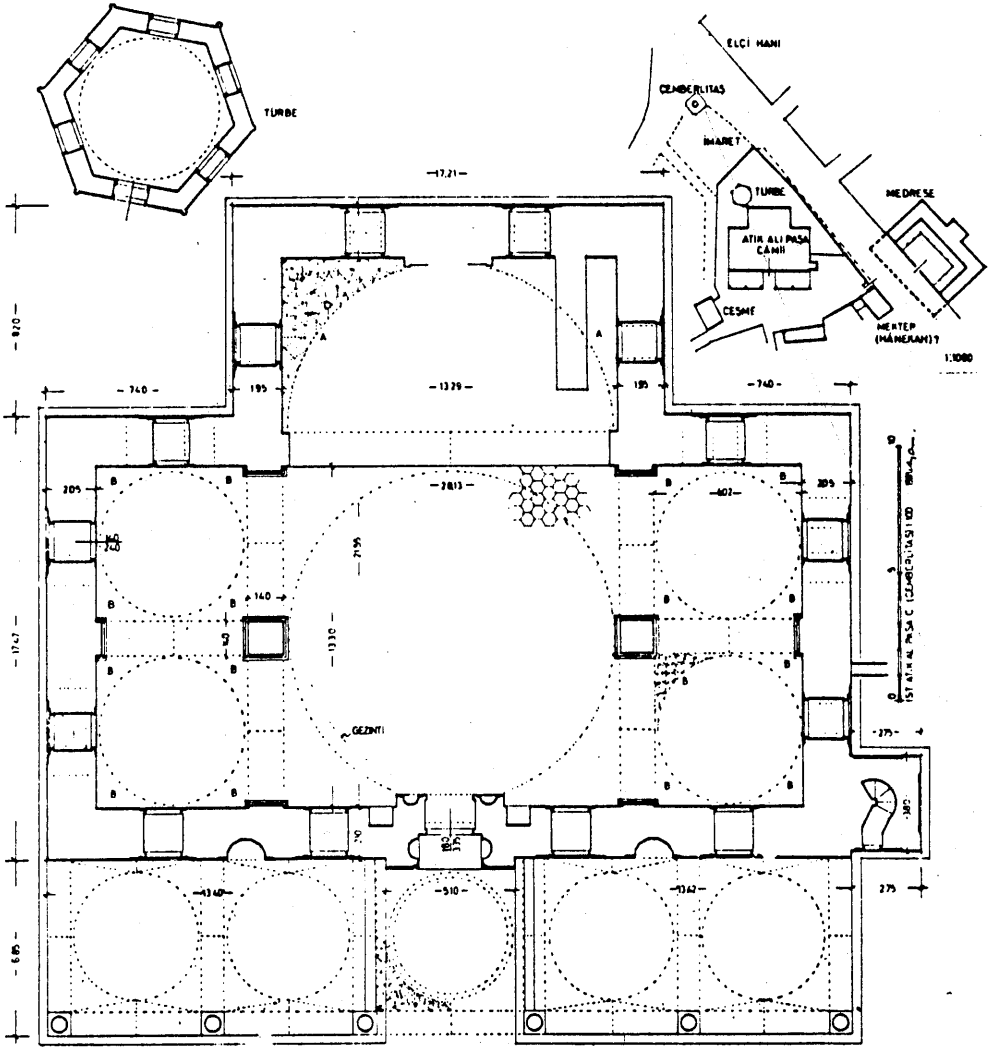
Atik Ali Paşa Camii'nde, yukarıda değinildiği gibi ciddi hasarlara neden olabilecek depremler, Barok üslubunun Osmanlı Mimarisine giriş zamanı da düşünülerek, 1766 ve/veya 1894 depremleri olabilir. Caminin cümle kapısı üzerindeki İnşa Kitabesi'nin sol alt köşesindeki 1314 (Miladi 1898) tarihi ile, Minare Giriş Kapısı'nın üzerindeki Besmele kitabesinde yazılı 1315 (Miladi 1899) tarihleri; Atik Ali Paşa Camii'ndeki kapsamlı yenilemenin, 1894 depreminden sonra gerçekleştirilmiş olduğunu göstermektedir. Bu nedenle, sözkonusu taşıyıcı ayaklardaki üslub değişikliğinin 1894 depreminden sonra yapılmış olması, daha büyük bir olasılıktır.

İbadete açılmasından 2-3 yıl sonra vuku bulan ve "Kıyamet-i Sugra (Küçük Kıyamet)" olarak nitelendirilen 1509 depreminden Bayezit Camii'nin ne şekilde etkilendiği hakkında tarihsel kaynaklarda, oldukça ayrıntılı bilgiler mevcuttur (bknz. Cezar, 1963). Bir an için, bu bilgilerin bulunmadığını yada bunların tatminkar olmadıklarını varsayalım. Özellikle Cami içindeki bazı yapısal unsurlarda bugün gözlenebilecek sistemsel farklılıklar bile, Caminin geçmişte, büyük

ölçüde bir onarım gördüğünü yani, deprem tahribatına maruz kaldığını gösterecek niteliktedir. Şöyle ki; bugün Caminin örtü sisteminin yükünü, taşıyıcı ayaklara intikal ettiren kemerlerin bazıları yuvarlak, bazıları da sivri kemerler şeklinde görülmektedir. Bu çeşitliliğin, ilk mimari tasarımdan geldiği düşünülemez. Çünkü, adı geçen unsurlardaki bugün görülen bu özellik, daha çok, bir zorunluluktan doğmuş gibidir. Nitekim, bunlarla ilgili olarak yapılan bir araştırma ile, Bayezit Camii'nin, orijinalde 3.40 x 3.40 m ebatlarındaki fil ayaklarından dördüne de sonradan 75'er cm'lik birer ilave yapıldığı, bunların da demir kenetlerle ana ayaklara tesbitlendiği, böylece kubbeyi taşıyan kemerlerden yalnızca kuzey ve güneydekilerin sivri kemerler haline dönüştürüldüğü (Yüksel, 1983) anlaşılmıştır (bknz. Şekil 7).



Şekil 5. Yeniden yapımı 1771 (Miladi) yılında bitirilen Fatih Camii'nin Harim Kısmı Rölevesi. Taramalı olan kısımlar, yeniden inşa edilen yapı elemanlarını göstermektedir (Ayverdi, 1973).



Şekil 6. Atik Ali Paşa Camii Rölevesi (Yüksel,1983).

## SONUÇLAR

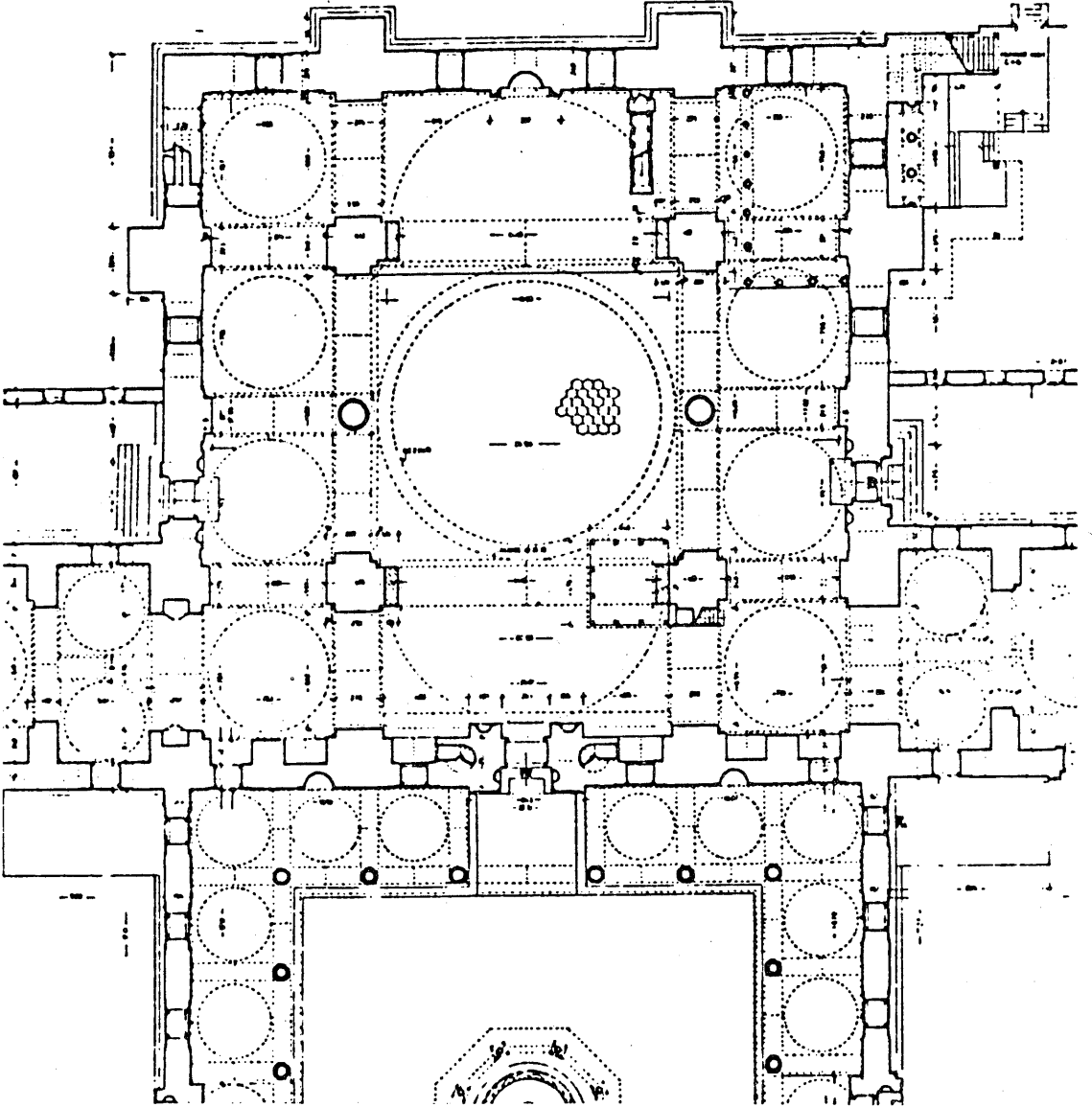
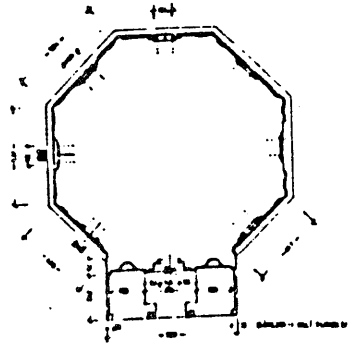
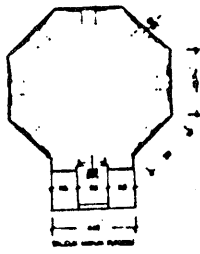
Gerek bu sınırlı takdim ve gerekse bu takdime baz olan araştırma gösteriyor ki;

1. İstanbul'un bugüne kadar korunabilmiş tarihsel yapıları, geçmişin depremlerinden oldukça etkilenmişlerdir. Bu etkilenmenin sonucu olarak da herbiri, geçmişten gelen, birtakım izler taşımaktadır.

2. Bu tarihsel yapılar, çağımızda, İstanbul'un uzak çevresinde oluşmuş tahripkar depremlerden, aynı şekilde etkilenmemişlerdir.
3. Verilen örnekler gibi büyük mühendislik yapılarının tarihsel dönem depremlerinden büyük ölçüde etkilenmiş olmaları, sözkonusu depremlerin, İstanbul ya da İstanbul yakın çevresinde odaklanmış olduklarını göstermektedir.
4. Geçmişte İstanbul yapılarına büyük zararlar vermiş olan Sismik-Tektonik rejiminin, gelecekte de benzer şekilde etkin olacağı, büyük bir olasılık olarak gözükmektedir.

## KAYNAKLAR

- Ayverdi, E.H., (1973). "Osmanlı Mi'marisinde Fatih Devri (Cild 3) 855-886 (1451-1481)" , İstanbul Fetih Cemiyeti İstanbul Enstitüsü No.69, İstanbul, 1973.
- Ayverdi, E.H., (1974). " Osmanlı Mi'marisinde Fatih Devri (Cild 4) 855-886 (1451-1481)", İstanbul Fetih Cemiyeti İstanbul Enstitüsü No.69, İstanbul, 1974.
- Cezar, M., (1963). " Osmanlı Devrinde İstanbul Yapılarında Tahribat Yapan Yangınlar ve Tabii Afetler", Türk Sanat Tarihi Araştırma ve İncelemeleri I. GSA Türk Sanatı Tarihi Enst. Yayınları No. 1, s.327-392.
- Erzi, İ., (1987). " Camilerimiz Ansiklopedisi" (2 Cilt). (Ayvansaraylı Hafız Hüseyin: Hadikatü'l Cevami). Tercüman aile ve Kültür Kitaplığı Yayınları.
- Eyice, S., (1962)." Yedikule Hisarı ve Avlusundaki Fatih Mescidi", İstanbul Arkeoloji Müzeleri Yıllığı 10. İstanbul Ark. Müz. Yayınları: XXIII, İstanbul Matbaası, s.80-84.
- Melling, (1819). " Voyage Pittoresque de Constantinople", Paris, 1819.Milligen, A.V., (1899). " Byzantine Constantinople. The Walls of the City and Adjoining Historical Sites.", John Murray, London 1899.
- Öz, T., (1987)." İstanbul Camileri", (Cilt I), 2. Baskı. Atatürk Kültür, Dil ve Tarih Yüksek Kurumu Türk Tarih Kurumu Yayınları VI. Dizi-Sa 51.
- Runciman, S., (1969)."The fall of Constantinople 1453." Cambridge at the University Press.
- Tunay, A.İ., (1987)." İstanbul'un Bizans Devri Kara Surlarında Osmanlı Onarımları." Türkiye Anıt Çevre Turizm Değerlerini Koruma Vakfı (TAÇ) Yayını. Cilt 2, Sayı 7, Kasım 1987, s.25-29.
- Yüksel, A., (1983)." Osmanlı Mimarisinde II. Bayezid-Yavuz Devri (886-926/1481-1520).", İstanbul Fetih Cemiyeti İstanbul Enstitüsü No. İstanbul 1983.
- Ziya, M. (1326/1910). İstanbul ve Boğaziçi.



Şekil 7. Bayezid Camii Harım Kısmı Planı (Yüksel,1983'Geni).